

ARCAM rPhono

Connexions et Guide de démarrage rapide

Français

rPhono

Bienvenue...

...et merci d'avoir acheté l'étage phono MM/MC Arcam rPhono.

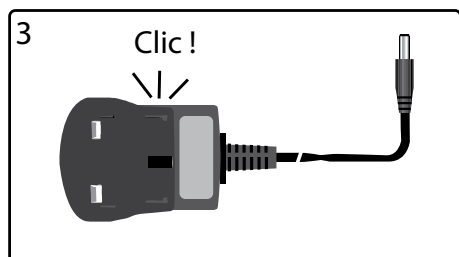
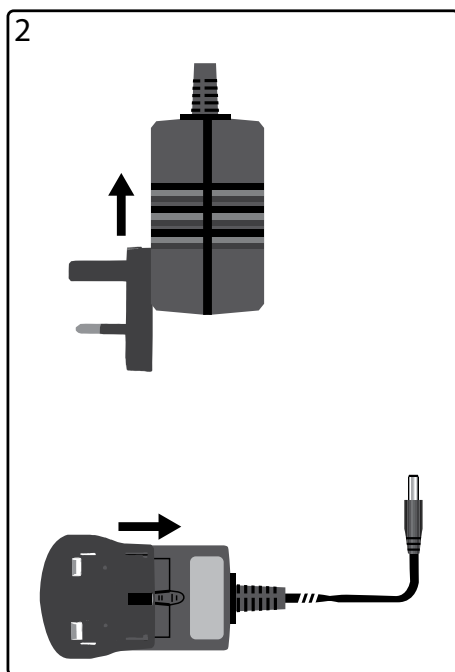
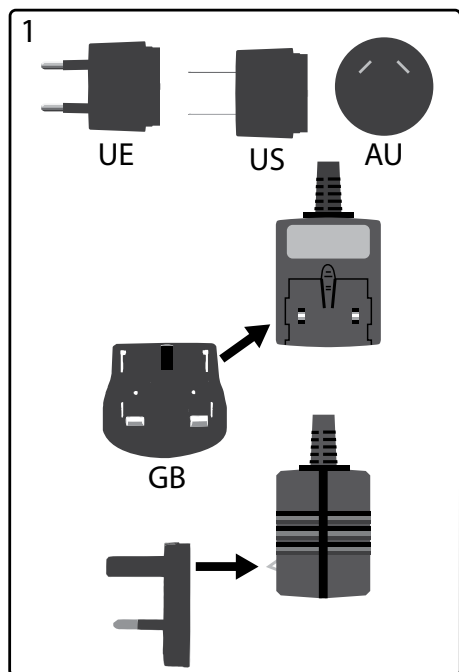
Arcam produit des composants audio de haute qualité depuis plus de trente-cinq ans. Pendant ce temps, nous avons accumulé de vastes connaissances autant sur la conception que sur la construction des composants audio afin d'obtenir la meilleure performance audio pour le prix.

Ce manuel fournit des instructions pour connecter et utiliser votre rPhono.

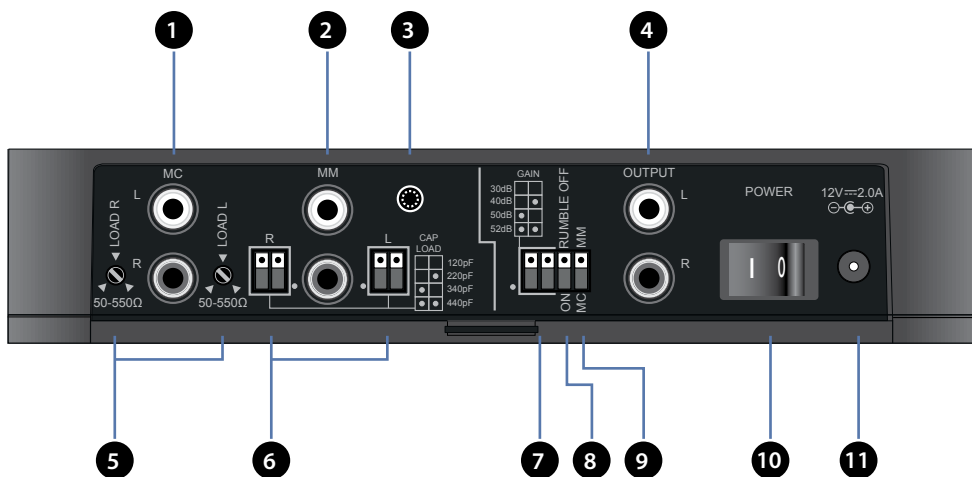
Nous espérons que votre rPhono vous assurera des années de fonctionnement sans le moindre problème. Dans l'éventualité, peu probable, où une panne surviendrait, ou si vous recherchez simplement des informations supplémentaires sur les produits Arcam, les représentants de notre réseau de revendeurs se feront un plaisir de vous aider. D'autres informations sont disponibles sur notre site web d'Arcam à l'adresse www.arcam.co.uk.

L'équipe de développement rPhono

Installation de l'alimentation



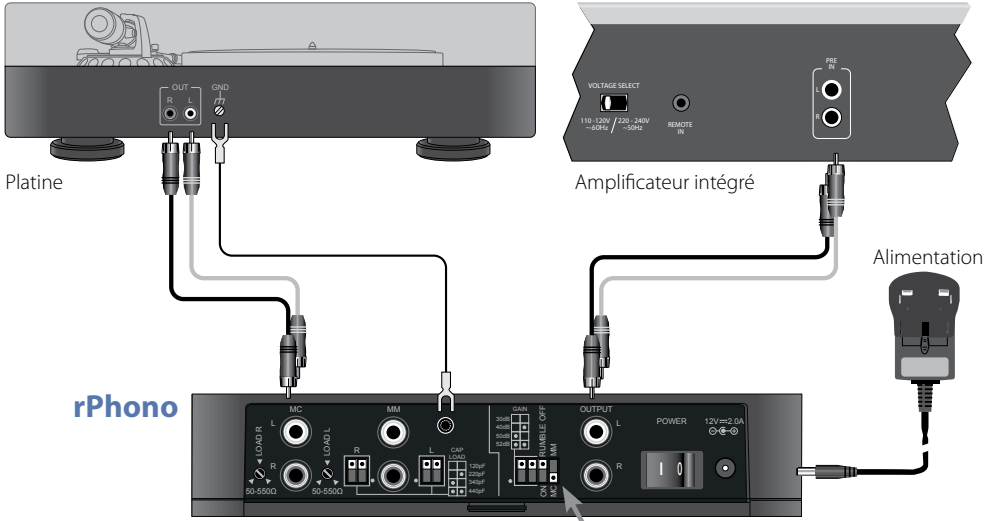
Connecteurs et contrôles



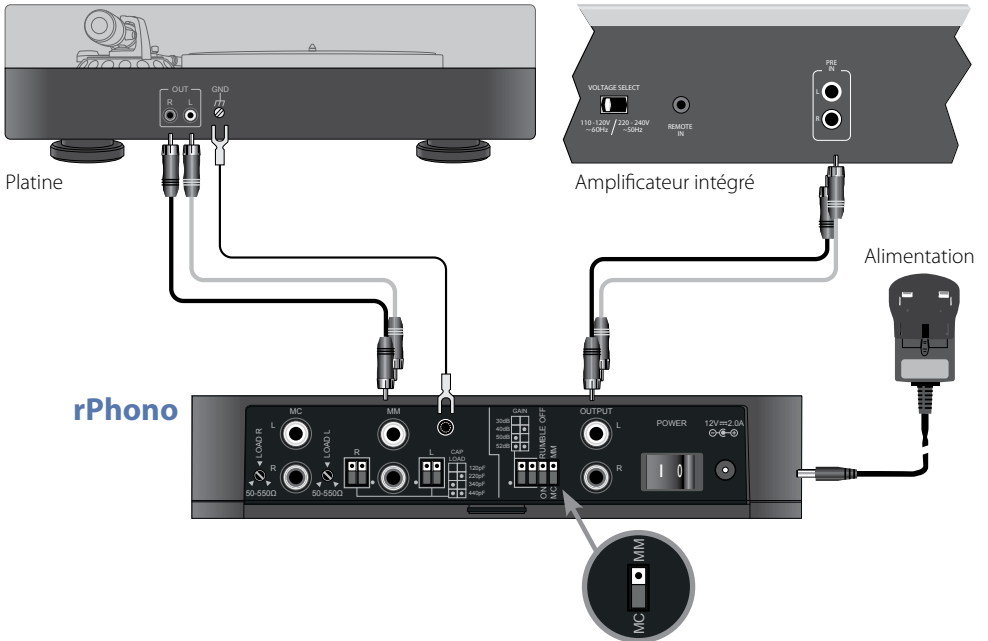
- 1** Entrée phono (MC)
- 2** Entrée phono (MM)
- 3** Connexion à la terre du phono
! Remarque : cette borne ne doit pas être utilisée comme une mise à la terre de sécurité.
- 4** Sortie rPhono
- 5** Impédance des entrées gauche et droite (MC uniquement)
- 6** Capacité de charge des entrées gauche et à droite
- 7** Gain de la rPhono
- 8** Filtre passe-bas
- 9** Sélecteur de type de cartouche de lecture
- 10** Bouton de l'alimentation
- 11** Connecteur d'entrée de l'alimentation

Connexions

Entrée à bobine mobile



Entrée à aimant mobile



Guide d'utilisation

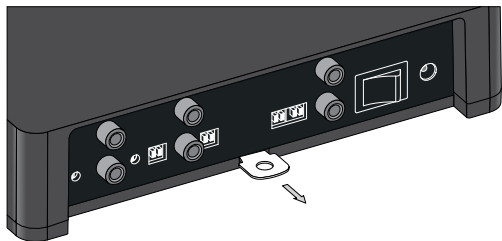
Alimentation

Allumez le rPhono en appuyant sur l'interrupteur situé à l'arrière.

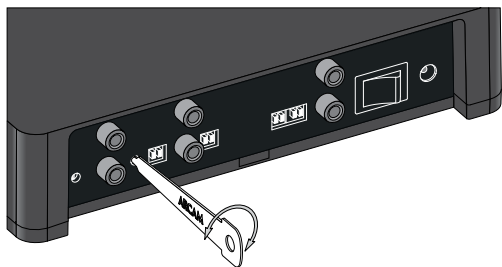
 Assurez-vous toujours que le rPhono est éteint avant de changer d'entrées ou d'effectuer des réglages.

Réglage des commandes du panneau arrière

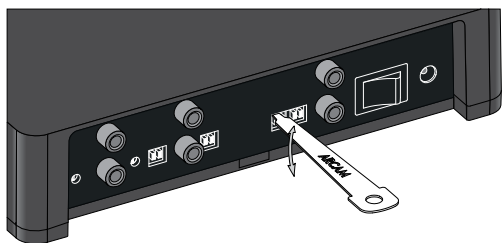
Le rPhono comporte une variété de commandes situées à l'arrière. Pour plus de commodité, le rPhono est livré avec un outil personnalisé conçu pour faciliter leurs réglages.



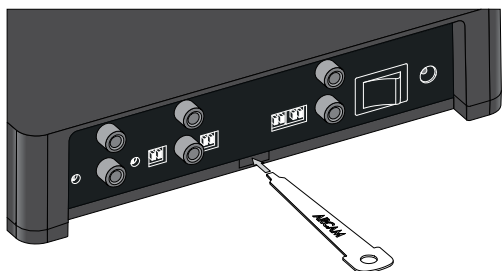
Retirez l'outil de la partie arrière du rPhono



Réglez les potentiomètres en les tournant vers la gauche ou la droite

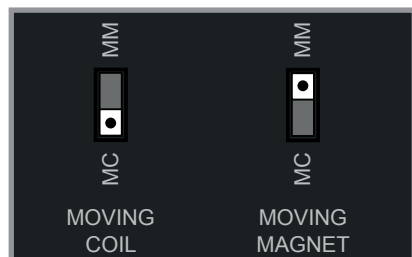


Réglez les commutateurs en les déplaçant vers le haut ou vers le bas



Remettez l'outil dans son emplacement

Sélecteur de type de cartouche



Le rPhono comporte des entrées séparées pour une cartouche soit à bobine mobile (MC) soit à aimant mobile (MM). En fonction du type de cartouche, branchez la sortie de la platine à l'entrée **MC** ou **MM** du rPhono et assurez-vous qu'elle est correctement sélectionnée à l'aide du commutateur MM/MC.

Si nécessaire, connectez la masse séparée de votre platine à la borne de terre du rPhono, comme illustré à la page F-4.

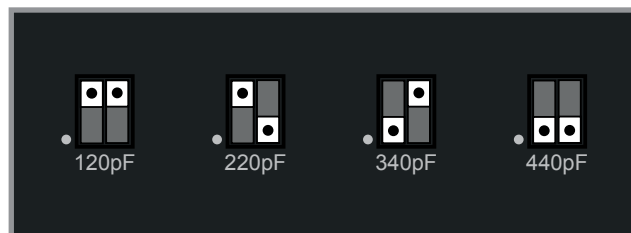
Impédance d'entrée (MC uniquement)



La charge résistive de l'entrée MC peut être réglée entre 50 et 550 Ω pour correspondre au mieux aux caractéristiques de votre cartouche.

REMARQUE : Les canaux gauche et droit doivent être réglés à la même valeur.

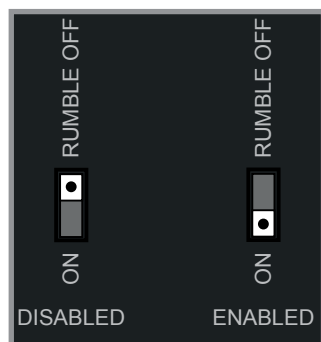
Capacité de charge des entrées



La capacité de charge des entrées peut être réglée sur 120, 220, 340 ou 440 pF pour correspondre au mieux aux caractéristiques de votre cartouche.

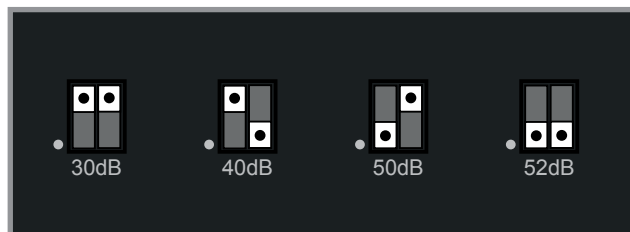
REMARQUE : Les canaux gauche et droit doivent être réglés à la même valeur.

Filtre passe-bas



Ce filtre élimine le « grondement » à très basse fréquence, généralement causé par les imperfections des disques (comme les irrégularités dues à la presse ou les disques déformés), qui peut affecter les performances du rPhono.

Gain de la rPhono



Un gain d'entrée MM de 30, 40, 50 ou 52 dB peut être sélectionné pour correspondre au mieux à la configuration de votre platine et de votre amplificateur.

REMARQUE : L'entrée MC a un gain fixe de 30 dB, en plus des valeurs indiquées ci-dessus.

! Régler le gain à une valeur incorrecte peut entraîner une sortie audio déformée

Sortie

Branchez la sortie du rPhono à l'entrée de ligne appropriée de votre préamplificateur ou de votre amplificateur intégré.

! Ne branchez pas la sortie du rPhono à l'entrée PHONO dédiée disponible sur certains amplificateurs intégrés, à moins que l'amplificateur ne soit capable de réduire son gain d'entrée au niveau de ligne normal (comme c'est le cas avec les amplificateurs intégrés Arcam A19, A29, A39 et A49).

Spécifications Techniques

Réponse en fréquence	Filtre passe-bas inactif	20 Hz-50 kHz \pm 0,2 dB -3 dB at 7 Hz
	Filtre passe-bas actif	45 Hz-50 kHz \pm 0,2 dB -3 dB à 20 Hz, -13 dB à 10 Hz
Distorsion harmonique totale + bruit (à 1 kHz, 5 V en sortie)	Entrée MC, gain de 30 dB	0,005%
	Entrée MM, gain de 30 dB	0,0015%
Gain du système	Entrée MC	60, 70, 80 ou 82 dB
	Entrée MM	30, 40, 50 ou 52 dB
Impédance d'entrée	Entrée MC	50 - 550 Ω + 1 nF
	Entrée MM	47 k Ω + 120, 220, 340 ou 440 pF
Bruit d'entrée équivalent (Pondéré A, gain MM de 40 dB)	Entrée MC	0,06 μ V RMS
	Entrée MM	0,5 μ V RMS
Niveau de sortie	Nominal	0,5V RMS
	Maximum	6V RMS
Besoins en alimentation (max.)	12 V CC, 2,0 A	
Dimensions (l x h x d)	194 x 44 x 124 mm	
Poids net	1,1kg	
Accessoires fournis	Alimentation avec prises interchangeable Câble phono-phono stéréo Outil pour potentiomètre et commutateur DIP Mode d'emploi et carte d'enregistrement	
E&OE. Toutes les valeurs techniques sont typiques sauf mention contraire		

Garantie internationale

Cette garantie vous donne droit à des réparations gratuites de l'appareil pendant deux ans à compter de la date d'achat, si l'achat a été fait auprès d'un revendeur Arcam agréé. Le fabricant ne peut être tenu responsable de défauts provoqués par un accident, une mauvaise utilisation, une utilisation abusive, une usure normale, de la négligence ou des réglages et/ou réparations non autorisés, et n'accepte pas non plus la responsabilité des dommages et pertes encourus durant le transport vers ou à partir de la personne réclamant les réparations sous garantie.

Cette garantie couvre :

Les frais de pièces et main d'œuvre pendant deux ans à compter de la date d'achat. Au bout de deux ans, il vous faut payer les frais de pièces et de main d'œuvre. **La garantie ne couvre en aucun cas les frais de transport.**

Réclamations sous garantie

Cet équipement doit être emballé dans l'emballage d'origine et retourné au revendeur auprès duquel il a été acheté, ou à défaut, directement auprès du distributeur Arcam dans le pays où le produit a été acheté.

Il doit être expédié par l'intermédiaire d'un transporteur réputé – **pas** par la poste. Aucune responsabilité ne peut être acceptée durant le transit de l'appareil vers le revendeur ou le distributeur et il est donc conseillé aux clients d'assurer l'appareil contre toute perte ou tout dommage durant le transport.

Pour en savoir plus, veuillez contacter Arcam à l'adresse support@arcam.co.uk.

Des problèmes ?

Si votre revendeur Arcam n'est pas en mesure de répondre à vos questions sur cet appareil ou tout autre appareil Arcam, veuillez vous adresser au service après-vente d'Arcam à l'adresse ci-dessus. Nous ferons de notre mieux pour vous aider.



Mise au rebut adéquate de cet appareil

Les plaques signalétiques indiquent que cet appareil ne doit pas être jeté avec le reste des déchets ménagers, et ce dans toute l'Union européenne.

Pour protéger l'environnement et la santé en évitant une mise au rebut des déchets non contrôlée et pour conserver les ressources de matériaux, cet appareil doit être recyclé de manière responsable.

Si vous devez jeter votre appareil, veuillez le faire conformément aux systèmes de renvoi et de collecte locaux, ou contactez le revendeur ayant vendu cet appareil.