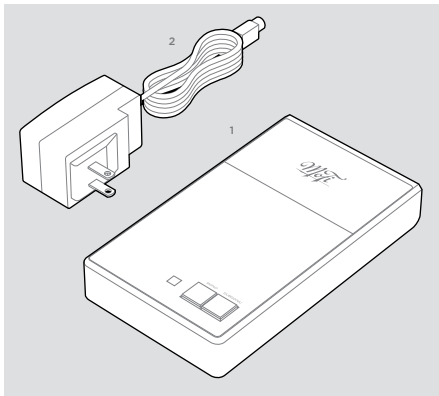


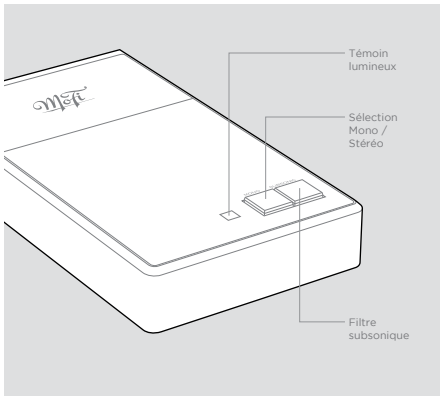
*Mofi*

ELECTRONICS

## **CONTENU**

- 1** StudioPhono
- 2** Alimentation



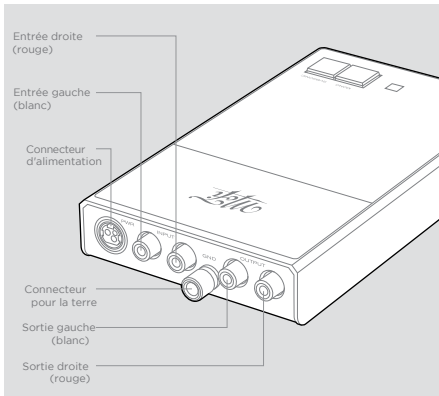


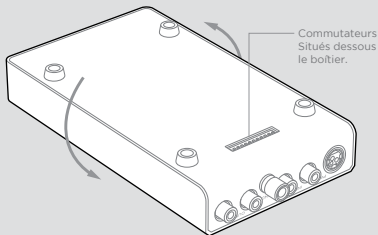
## INSTALLATION

**!** Vérifiez les connexions avant de brancher l'alimentation électrique.

Le StudioPhono devra être correctement installé dans un emplacement libre de champs magnétiques comme ceux produits par des transformateurs (ou trop près d'un amplificateur) avec une distance raisonnable entre votre platine vinyle et votre système audio.

Une fois correctement placé, connectez les câbles RCA et le fil de terre de votre platine aux entrées de votre préampli phono, correspondant à chaque connecteur indiqué. Connectez ensuite la sortie de votre préampli phono à une entrée haut niveau de votre préampli ou amplificateur intégré.





## REGLAGE CELLULE

Le StudioPhono a été conçu pour fonctionner avec une large gamme de cellule phono. Parce que les cellules exigent des réglages d'impédance et de gain spécifiques, vous devrez configurer les réglages de votre StudioPhono pour convenir à la cellule de votre choix.

D'origine, le StudioPhono est réglé d'usine pour fonctionner avec la plupart des cellules à haut niveau de sortie à aimant mobile (MM), bobine mobile (MC), ou Fer (MI). Si vous utilisez une cellule à faible niveau de sortie en bobine mobile (MC), vous devrez ajuster les réglages du préampli phono pour de meilleurs résultats.

Les commutateurs DIP sont situés sous le boîtier. Chaque commutateur est organisé en miroir pour les canaux gauche et droit.

Réglez les commutateurs en fonction de votre cellule suivant le tableau d'impédance d'entrée.

Ensuite, sélectionnez le meilleur réglage de gain comme indiqué suivant le tableau.

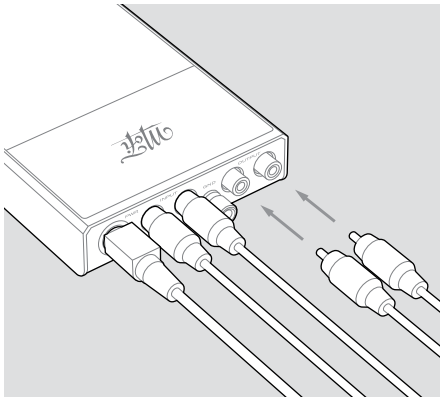
Pour les cellules à aimant mobile (MM), commencez avec un réglage à 40dB. Pour les cellules à bobine mobile (MC), commencez à 60dB. Un gain additionnel de 6dB peut être ajouté avec les commutateurs DIP 1 et 12.

#### Réglage d'impédance

Commutateur n°	3, 10	4, 9	5, 8	6, 7
100 Ohms	On	Off	Off	Off
500 Ohms	Off	On	Off	Off
1000 Ohms	Off	Off	Off	On
47000 Ohms	Off	Off	Off	Off

#### Réglage de gain

Commutateur n°	2, 11	1, 12
> 3mV / 40dB Gain	Off	Off
1mv-3mV / 46dB Gain	Off	On
0.3mV-1mV / 60dB Gain	On	Off



## OPÉRATION

Une fois que vous avez connecté les câbles RCA entre le préampli StudioPhono et votre platine vinyle avec un amplificateur / préamplificateur et que vous avez terminé la configuration de votre impédance et des gains, connectez la prise dans l'alimentation électrique

**!** Si vous lisez un disque vinyle Mono, appuyez sur le bouton Mono.

**!** Pour activer le filtre subsonique (< 20Hz), appuyez sur le bouton "Filtre subsonique".

	<b>StudioPhono™</b>	<b>UltraPhono™</b>
Gain	Réglable de 40dB - 66dB	Réglable de 40dB - 66dB
THD	< .01% (MM) / < .012% (MC)	< .006% (MM) / < .055% (MC)
Impédance (MM)	47,000 Ohms	47,000 Ohms
Impédance (MC)	75, 100, 500, 1k, 10k, 47k Ohms	75, 100, 500, 1k, 10k, 47k Ohms
<b>Section Amplification</b>		
Sortie casque	-	8V RMS Max, 62 Ohms, 1.5 w/ch
Volume	-	31 steps, 2dB per/step, 62dB range
Mode muet	-	-90dB
Impédance minimale	-	> 10 Ohms



*Mofi* ELECTRONICS

[www.mofielectronics.com](http://www.mofielectronics.com)

Importée par PPL - [www.pplaudio.com](http://www.pplaudio.com)