

ASB-10

Manuel des propriétaires



Introduction	12
Capacités de l'ASB-10	12
Contenu de l'emballage	12
L'ASB-10	13
Connexions de l'ASB-10	13
Boutons de l'ASB-10	13
Télécommande	14
Guide de démarrage	14
Bien choisir l'emplacement	14
Pieds en caoutchouc	14
Effectuer les connexions	15
Branchement de l'alimentation	16
Lecture de musique en continu (streaming) via Bluetooth	16
Activation du mode Bluetooth	16
Couplage des périphériques Bluetooth	16
Découplage des périphériques Bluetooth	16
Mise à jour du firmware par USB	17
Contrôle de luminosité de la DEL	17
Changer la pile de la télécommande	17
Dépannage	17
Connexion impossible via Bluetooth	17
L'ASB-10 a oublié mon périphérique Bluetooth	17
Aucun son	17
L'ASB-10 ne répond pas	17
Matrice de couleurs DEL	18
Spécifications	18
Garantie	19
Informations utilisateur	19

Introduction

En 2013, Monitor Audio sort l'ASB-2, enceinte récompensée, qui a mis la « barre » haute en matière de barre de son à caisson actif. Issue de cette réussite, nous sommes heureux de vous proposer aujourd'hui l'ASB-10, une barre de son à caisson de basse actif compatible Bluetooth avec un son bien supérieur à ce que la taille du caisson laisse à penser. Comme son grand frère, l'ASB-10 est capable de produire une sonorisation 5.1 « 3D » grand format sans avoir besoin d'utiliser plusieurs haut-parleurs surround.

Pour une profondeur de son et un volume acoustique accrus, l'ASB-10 peut être associé par connexion sans fil au caisson de basse WT-10 ou au WR-1 pour le relier à d'autres caissons de basse (vendus séparément).

Nous espérons que votre nouvel achat vous apportera de nombreuses années de plaisir d'écoute !

Capacités de l'ASB-10

- Barre de son actif 2.0
- 100W délivrés par quatre amplificateurs de classe D - Une puissance et une clarté époustouflantes
- Alimentation à découpage interne (94-264 VCA - entrée à détection automatique)
- Traitement DSP - fournissant des filtres de précision et un traitement individuel pour toutes les enceintes
- 4 x enceintes de grave/medium à cône métallique 3" C-CAM®
- 2 x tweeter à dôme doré C-CAM® de 25 mm
- Dimensions compactes - Peut être installé sous une télévision, au mur ou sur une armoire
- Émetteur sans fil intégré au caisson de basses - Émetteur numérique non compressé et sans perte à 2.4GHz
- Bluetooth - Pour lire de la musique simplement à partir d'un smartphone, d'un PC ou d'une tablette. Compatibilité ultime et dispose d'un codec aptX « type CD » haute qualité
- Traitement de son Dolby® Digital, Dolby® Pro Logic® II et Dolby Virtual Speaker
- Entrées SPDIF optique et coaxiale
- Entrée analogique (prise jack stéréo 3,5 mm)
- Port USB de mise à jour de firmware - fournit également une alimentation de 5 V pour Chromecast audio et autres périphériques de streaming audio
- Télécommande IR (fournie)
- Caisson en polymère moulé avec revêtement grille noir et profilés en aluminium aux extrémités.

Contenu de l'emballage

- ASB-10
- Pieds en caoutchouc
- Télécommande
- Fiche d'alimentation (propre à chaque région).
- Manuel
- Instructions de sécurité

L'ASB-10

Connexions de l'ASB-10

1. **Entrée numérique optique**
Utilisée pour brancher une source audio optique numérique à l'ASB-10.
2. **Entrée principale**
Utilisée pour brancher l'ASB-10 à la prise secteur (reportez-vous à la page 7).
3. **Sortie secondaire**
Utilisée pour relier l'ASB-10 à un autre caisson de basse.
4. **Entrée numérique coaxiale**
Utilisée pour brancher une source audio coaxiale numérique à l'ASB-10.
5. **Auxiliaire**
Utilisé pour brancher une source audio stéréo analogique à l'ASB-10 à l'aide d'un mini-jack stéréo de 3,5 mm.
6. **Port USB**
Utilisé pour les mises à jour de firmware (reportez-vous à la page 10).



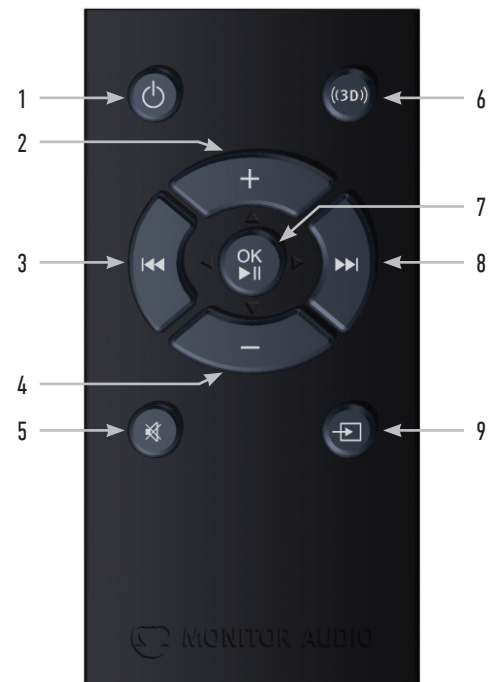
Boutons de l'ASB-10



1. **Veille**
Permet de mettre et de sortir l'ASB-10 du mode veille. En le maintenant enfoncé pendant 12 secondes, une mise à jour du firmware USB est lancée.
2. **Sélecteur de source d'entrée**
Utilisé pour basculer entre les entrées numérique et auxiliaire.
3. **Source Bluetooth**
Permet de sélectionner l'entrée Bluetooth et de coupler des appareils à l'ASB-10.
4. **Son 3D**
Utilisé pour activer le son Dolby® Virtual Speaker 2.0, qui change le son de l'ASB-10 pour créer un effet 3 dimensions. Le maintenir enfoncé pendant 3 secondes en mode veille pour régler la luminosité du voyant LED de contrôle.
5. **Diminuer volume**
Baisse le volume de l'ASB-10.
6. **Augmenter volume**
Monte le volume de l'ASB-10.

Télécommande

- 1. Veille**
Permet de mettre l'ASB-10 en mode veille et de l'en sortir.
- 2. Augmenter volume**
Monte le volume de l'ASB-10.
- 3. Piste précédente**
Sert à sélectionner la piste précédente de la source audio.
- 4. Diminuer volume**
Baisse le volume de l'ASB-10.
- 5. Muet**
Coupe le volume de l'ASB-10. Appuyer une nouvelle fois dessus pour que le volume revienne au même niveau.
- 6. Son 3D**
Utilisé pour activer le son Dolby® Virtual Speaker 2.0, qui modifie le son de l'ASB-10 pour créer un effet 3 D. Maintenez-le enfoncé 3 secondes en mode veille pour régler la luminosité de la DEL.
- 7. Lecture / Pause**
Sert à lire / mettre en pause l'audio à partir d'une source Bluetooth.
- 8. Piste suivante**
Sert à sélectionner la piste suivante de la source audio.
- 9. Sélecteur de source**
Sert à basculer entre les différentes entrées numérique et auxiliaire.



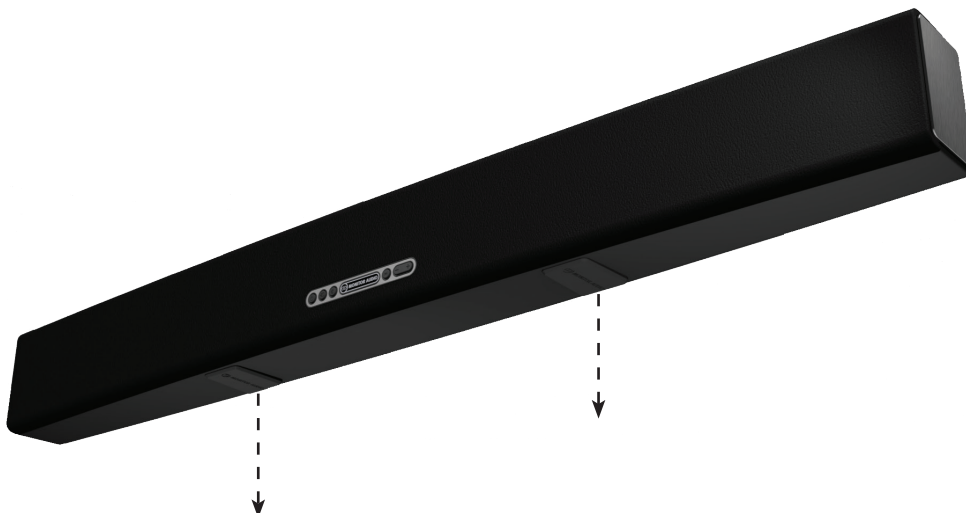
Guide de démarrage

Bien choisir l'emplacement

L'ASB-10 est un produit très polyvalent, qui peut être placé sur une armoire / étagère avec ses pieds en caoutchouc fournis. Il peut également être fixé à un mur à l'aide de vis, sur lesquelles viendra s'accrocher l'ASB-10 par des fixations en trou de serrure. Il peut également être installé sous une télévision à écran plat à l'aide du pied de barre de son Sanus VMA202. Pour plus d'informations, consultez le site www.sanus.com.

Pieds en caoutchouc

L'ASB-10 est livré avec des pieds en caoutchouc à installer sous le caisson. Cela permet d'éviter qu'il ne bouge lorsqu'il est placé sur une étagère ou une armoire.

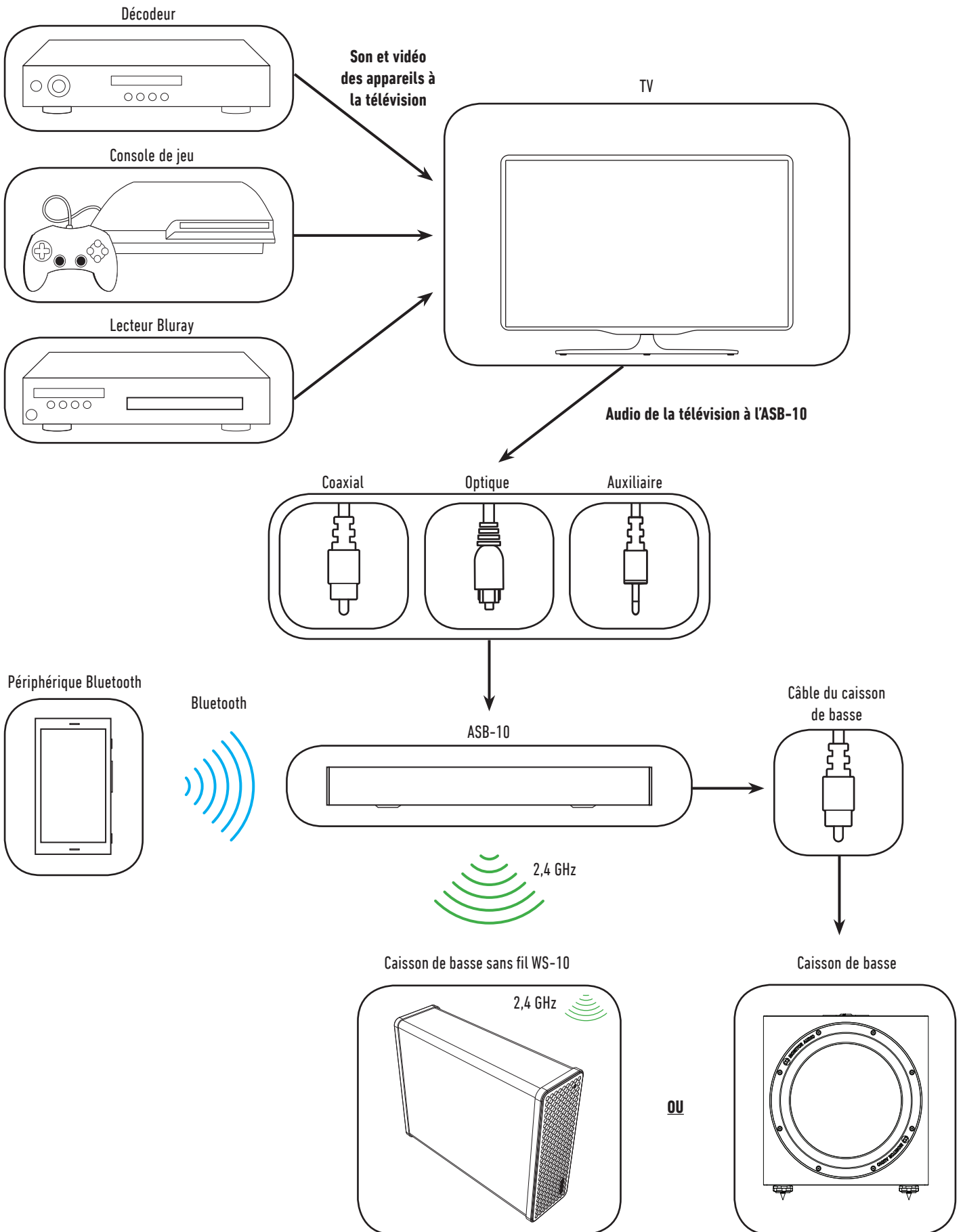


Effectuer les connexions

Maintenant que vous avez décidé de l'emplacement, connectez les sources de l'ASB-10 en vous assurant qu'aucun câble n'est pincé ou tiré.



REMARQUE : Ne branchez pas l'alimentation de l'ASB-10 avant d'avoir effectué toutes les connexions audio/vidéo.

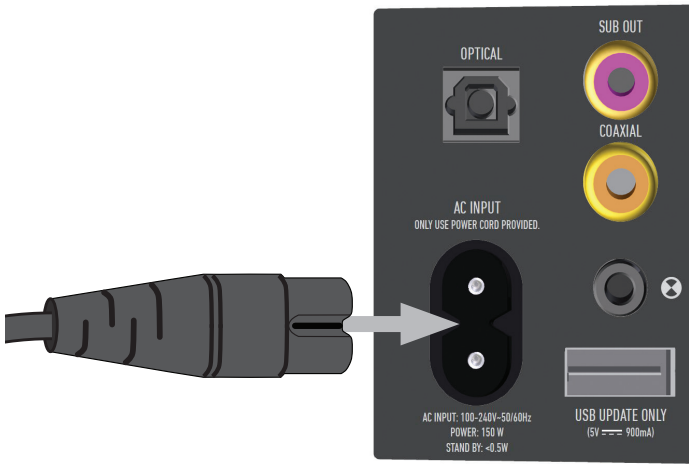


Branchement de l'alimentation

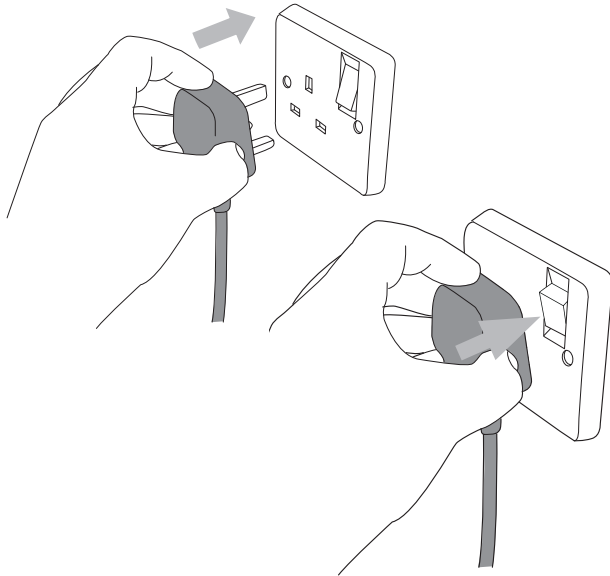
Maintenant que tous les câbles de signal sont connectés, il est temps de brancher l'alimentation.

IMPORTANT : Veuillez suivre les instructions ci-dessous dans l'ordre.

1. Branchez le câble d'alimentation à l'ASB-10.



2. Branchez à la prise murale et allumez l'appareil.



3. L'ASB-10 démarre en mode veille (voyant rouge fixe). Appuyez sur le bouton de mise en veille pour mettre en route l'ASB-10. La DEL en façade clignotera bleu lors du démarrage et se réglera sur la dernière entrée sélectionnée.



Lecture de musique en continu (streaming) via Bluetooth

Activation du mode Bluetooth

Avant de poursuivre, vérifiez que l'ASB-10 est sorti du mode veille.

Appuyez sur le bouton Source Bluetooth en façade de l'ASB-10 (élément 3 de la page 3) pour lancer le couplage Bluetooth, la DEL commencera à clignoter couleur cyan.



Couplage des périphériques Bluetooth

Le Bluetooth étant devenu un protocole très largement utilisé par un vaste éventail d'appareils tels que les téléphones sous iOS, Android, PC, Mac et Windows, le processus de connexion via Bluetooth varie en fonction de chaque appareil. Vous trouverez ci-dessous quelques étapes générales pour vous aider à démarrer, mais veuillez vous référer aux instructions de votre périphérique pour plus d'informations.

1. Accédez à la fenêtre Paramètres Bluetooth de votre périphérique de lecture et activez le Bluetooth,
2. Sélectionnez « Monitor Audio ASB-10 » et connectez-vous. Une fois couplés, la DEL de façade de l'ASB-10 passera au cyan (continu).



3. Lancez la lecture audio sur votre périphérique à l'aide de votre application favorite.

REMARQUE : Les commandes de volume fonctionnent de manière indépendante.

Découplage des périphériques Bluetooth

Quand un périphérique a déjà été couplé (l'ASB-10 conservera en mémoire les 5 périphériques les plus récents), il se couplera automatiquement quand l'ASB-10 sera disponible et que le Bluetooth sera activé sur le périphérique en question. Lorsqu'un périphérique est couplé, la DEL de façade de l'ASB-10 est en cyan (continu) au niveau de l'entrée Bluetooth.

1. Pour coupler un nouveau périphérique et déconnecter le périphérique actuellement connecté, maintenez enfoncé le « bouton de Source Bluetooth » (élément 3 sur la page 3).
2. Une fois le périphérique découplé, la DEL de façade de l'ASB-10 clignotera cyan.

Mise à jour du firmware par USB

Pour mettre à jour le firmware par clé USB, le firmware mis à jour doit d'abord être téléchargé.

REMARQUE : La carte mémoire doit être formatée en FAT32 et le fichier qui est téléchargé doit être enregistré dans le dossier racine de la carte.

1. Sur votre PC / Mac, ouvrez votre navigateur Internet et accédez à www.monitoraudio.com puis naviguez vers la page ASB-10 ou la page Support.
2. Téléchargez et « dézippez » le fichier de mise à jour.
3. Copiez le fichier intitulé « asb1_mcu.bin » ou « asb1_ess.rom » et enregistrez-le sur la clé USB. Une fois le fichier copié / enregistré, retirez la clé USB en toute sécurité.
4. Assurez-vous que l'ASB-10 est sous tension et sorti du mode de veille. Appuyez et maintenez enfoncé le bouton de veille jusqu'à ce que la DEL frontale s'allume en violet.
5. Insérez la clé USB dans l'entrée USB de l'ASB-10 (élément 6 de la page 3). L'ASB-10 passera en mode veille une fois la mise à jour terminée.

Contrôle de luminosité de la DEL

En mode veille, maintenez enfoncé le bouton 3D soit sur la télécommande, soit sur l'ASB-10 directement, pendant environ 3 secondes. La DEL de façade deviendra blanche et la luminosité peut être réglée au moyen des commandes de volume. L'ASB-10 se remettra en veille après environ 3 secondes sans activité.

Changer la pile de la télécommande

1. Prenez la télécommande dans vos mains avec les boutons vers le haut, ouvrez le clapet situé sous la télécommande tout en poussant sur la languette de verrouillage.
2. Retirez complètement le tiroir pour faire apparaître la pile.
3. Remplacez-la uniquement par le même type, CR2025 3V.
4. Remettez le clapet sur la télécommande.



Dépannage

Si vous rencontrez des problèmes avec l'Airstream ASB-10, voici quelques vérifications rapides et faciles à effectuer qui pourraient vous aider à les résoudre.

Connexion impossible via Bluetooth

- Vérifiez que le Bluetooth est activé sur votre périphérique de lecture et qu'il est couplé avec l'ASB-10.
- Si vous ne trouvez pas l'ASB-10, vous devrez peut-être activer la recherche de périphériques.
- Tenez l'appareil à distance de sources d'interférences potentielles, qui peuvent affecter le signal Bluetooth, comme les fours à micro-ondes.
- Si vous ne parvenez pas à vous connecter à l'ASB-10 et que la DEL de l'entrée Bluetooth de l'ASB-10 affiche une couleur cyan continue, alors il se peut qu'un autre appareil soit déjà couplé avec l'ASB-10. Maintenez enfoncé le bouton Source Bluetooth (élément 3 de la page 3) pour découpler l'appareil connecté et rendre l'ASB-10 de nouveau détectable (reportez-vous à la page 9 pour de plus amples informations).
- Si le son présente des interruptions, réduisez la distance qui sépare le périphérique de l'ASB-10.

L'ASB-10 a oublié mon périphérique Bluetooth

- L'ASB-10 ne retient qu'un seul appareil Bluetooth à la fois. Dès qu'un nouveau périphérique est couplé, le dispositif d'origine est oublié.

Aucun son








- Vérifiez le volume, le mode muet, la source et les paramètres de lecture et de pause. Les commandes de volume fonctionneront indépendamment sur l'appareil et sur l'ASB-10.
- Vérifiez que la fiche d'alimentation est branchée à l'ASB-10 et que la prise électrique est bien branchée à la prise murale.

L'ASB-10 ne répond pas

- Vérifiez que la fiche d'alimentation est branchée à l'ASB-10 et que la prise électrique est bien branchée à la prise murale.
- Coupez l'alimentation de l'ASB-10, attendez que la DEL de veille s'éteigne puis rebranchez l'alimentation.

Matrice de couleurs DEL

Le tableau suivant présente les différents motifs et couleurs associés à la DEL située en façade et leurs significations.

	Couleur	Statut de la DEL	Fonction
	Bleu	Clignotant	Démarrage
	Rouge	Continu	Veille
		Clignotant	Courant / Protection thermique de l'enceinte
	Cyan	Continu	Bluetooth
		Clignotant	Trouvable via Bluetooth
	Vert	Continu	Source auxiliaire
	Blanc	Continu	Source optique
		Trois clignotements	Bitstream Dolby® Digital détecté
	Jaune	Continu	Source coaxiale
		Trois clignotements	Bitstream Dolby® Digital détecté
	Violet	Clignotant	Mise à jour du firmware
	Cyan, vert, blanc, jaune	DEL Marche/Arrêt	Muet

Spécifications

	ASB-10
Réponse en fréquence	65 Hz - 20 kHz
SPL maximum	105 dBA (@1 m)
Puissance de sortie (RMS)	Basse/Médiums : 2 x 30 watts Tweeter : 2 x 20 watts
Complément d'unité d'entraînement	4 x enceintes basse/médiums 3" (76,2 mm) avec technologie de cône en métal C-CAM® Tweeter à dôme doré 2 x 1" (19 mm) C-CAM®
Configuration Système	Système Dual ABR (Radiateur de basses auxiliaire)
Entrées	Optique numérique (toslink) RCA numérique (SPDIF) Prise jack stéréo analogique 3,5 mm USB A - Pour les mises à jour de firmware Prise d'alimentation principale IEC
Sorties	Caisson de basses sans fil 2,4 GHz Sortie RCA de caisson de basse
Télécommande	IR (infrarouge) - Codes IR disponibles
Tension C.A. d'entrée	90 - 264 V (détection automatique)
Catégorie de l'amplificateur	Classe D
Consommation électrique	Veille <0,5 Watts - Certifié ErP. 100 Watts maximum
Formats	Son Dolby® Digital, Dolby® Pro Logic® II et Dolby Virtual Speaker v 2.0, Technologie Bluetooth v 4.0 avec aptX
Certifications électriques	ETL/ CE/ Fcc/CB/ Erp/Bluetooth/ Dolby Laboratories Inc
Dimensions (par haut-parleur) (H x L x P)	180 x 1005 x 167mm (7 ^{1/16} x 39 ^{9/16} x 6 ^{9/16} pouces)
Couleur/Finitions	Gris charbon avec revêtement grille noir
Poids (par haut-parleur)	5kg (11lb)

Monitor Audio se réserve le droit de modifier les spécifications sans notification préalable.

Garantie

Le savoir-faire et la performance de ce produit sont garantis contre les défauts de fabrication pour une période de **deux** ans pour les haut-parleurs à partir de la date d'achat (voir conditions dans le livret d'instructions de sécurité importantes), dans la mesure où le produit a été fourni par un revendeur Monitor Audio agréé selon un accord de vente.

Pour vérifier la garantie de votre fabricant, veuillez consulter le formulaire d'enregistrement en ligne sur : www.monitoraudio.com

Informations utilisateur

Informations du revendeur

Nom du revendeur

Adresse

Ville

Code postal

Pays

Adresse e-mail

Détails du produit

Modèle **ASB-10**

Numéro de série du produit

Date d'achat